

ORIENTAÇÕES DE PRIORIZAÇÃO

**Ensino
Fundamental**



PROGRAMA ESTADUAL DE CORREÇÃO DE FLUXO ESCOLAR

**SECRETARIA DE
ESTADO DA EDUCAÇÃO
E DA CULTURA**



**SERGIPE
GOVERNO DO ESTADO**

SUMÁRIO

03

Introdução

04

Quem são os
Estudantes ProSIC?

05

Priorização
Curricular

06

Avaliação
Diagnóstica

09

Rubrica de Avaliação

10

O que fazer após
avaliar?

11

Uma possível
priorização

18

E o material do ProSIC?

19

Vamos ver na prática?

20

Por fim...

11

1ª Fase

14

3ª Fase

12

2ª Fase

16

4ª Fase

INTRODUÇÃO



Priorização Curricular para o Sucesso dos Estudantes no Programa Sergipe na Idade Certa

Caros professores do Programa Sergipe na Idade Certa,

É com imensa satisfação que apresentamos este documento orientador sobre a priorização curricular, desenvolvido pelo Departamento de Educação da Secretaria de Estado da Educação e da Cultura de Sergipe. Reconhecemos o papel fundamental que cada um de vocês desempenha na promoção do sucesso educacional de nossos estudantes, especialmente daqueles que se encontram em distorção idade-série.

O Programa Sergipe na Idade Certa foi concebido com o propósito de oferecer oportunidades diferenciadas de aprendizagem, com metodologias e propostas pedagógicas específicas, visando promover a autonomia, participação, protagonismo e autoconfiança dos estudantes. Nosso objetivo é gradativamente reconstruir suas trajetórias escolares e restabelecer o sucesso acadêmico, reduzindo assim a distorção idade-série no Ensino Fundamental e no Ensino Médio em nossas redes públicas de ensino.

Neste contexto, a priorização curricular emerge como uma ferramenta essencial para a otimização do processo de ensino e aprendizagem. Trata-se do processo de seleção e organização dos conteúdos a serem ensinados, de forma a garantir que os estudantes adquiram os conhecimentos e habilidades mais relevantes e significativos para seu desenvolvimento acadêmico e pessoal.

Ao priorizar os conteúdos curriculares, os professores podem direcionar seus esforços para as áreas que mais impactam o aprendizado dos estudantes, adaptando o currículo às necessidades específicas de cada grupo e aluno. Isso permite uma abordagem mais eficaz e personalizada, contribuindo para o alcance dos objetivos do Programa Sergipe na Idade Certa e para a construção de uma educação de qualidade e inclusiva.

Neste documento, forneceremos diretrizes claras e práticas para auxiliá-los no processo de priorização curricular, considerando sempre as metas e princípios do ProSIC. Acreditamos que, com o apoio mútuo e o compromisso com a excelência educacional, poderemos alcançar resultados significativos e transformadores na vida de nossos estudantes.

Contamos com sua dedicação e expertise para o sucesso desta empreitada.

QUEM SÃO OS ESTUDANTES DO PROSIC?

Calcula-se a distorção com base nos dados do indicador do Educacenso – plataforma institucional do Instituto Nacional de Estudos e Pesquisas Educacionais Anísio Teixeira (INEP) – que compreende por distorção idade-série a situação em que o estudante se encontra com **2 anos ou mais de atraso escolar**.

FORMAÇÃO DAS TURMAS

1ª fase	3º ano
2ª fase	4º e 5º anos
3ª fase	6º e 7º anos
4ª fase	8º e 9º anos
1ª etapa	1ª série (Ens. Médio)

IDADE ATÉ O FIM DO ANO LETIVO

ANO	SEM DISTORÇÃO	COM DISTORÇÃO
3º	8 anos	10 anos
4º	9 anos	11 anos
5º	10 anos	12 anos
6º	11 anos	13 anos
7º	12 anos	14 anos
8º	13 anos	15 anos
9º	14 anos	16 anos
1ª série (Ens. Médio)	15 anos	17 anos

A partir do diagnóstico, as escolas realizam a enturmação dos estudantes e formam turmas que podem ser multisseriadas a partir das 2ª fase.

Estudantes em distorção idade-série, frequentemente enfrentando desafios acadêmicos e socioemocionais, se beneficiam significativamente de turmas específicas que atendem às suas necessidades individuais. Estas turmas proporcionam um ambiente inclusivo onde os professores podem adaptar o currículo e estratégias de ensino, promovendo o apoio mútuo entre colegas. Além disso, ao serem agrupados com outros alunos em situação similar, há uma redução do estigma associado à distorção idade-série, permitindo um foco na progressão individual e no desenvolvimento de uma identidade acadêmica positiva, enquanto são protegidos de hiper-rotulagem e expectativas prejudiciais.

PRIORIZAÇÃO CURRICULAR

A priorização curricular é um conceito essencial no campo da educação, fundamentado em diversas teorias educacionais, pesquisas e abordagens pedagógicas. Uma abordagem teórica amplamente reconhecida é a Teoria Construtivista, que enfatiza a importância de adaptar o currículo às necessidades individuais dos alunos, reconhecendo que a aprendizagem é um processo ativo e construído pelo aluno. Pesquisas relevantes nesse contexto destacam a eficácia de práticas pedagógicas diferenciadas e personalizadas, que priorizam os interesses, habilidades e experiências prévias dos estudantes.



Princípios Orientadores da Priorização Curricular

- **Relevância:** Um dos princípios fundamentais da priorização curricular é a relevância dos conteúdos para a vida dos estudantes, tanto no contexto atual quanto no futuro. Isso implica selecionar temas e habilidades que sejam significativos, aplicáveis e que promovam a participação ativa dos alunos em sua aprendizagem.
- **Equidade:** A equidade é essencial na priorização curricular, garantindo que todos os alunos tenham acesso a oportunidades educacionais de qualidade, independentemente de sua origem socioeconômica, cultural ou de suas habilidades individuais. Isso envolve considerar as necessidades específicas de diferentes grupos de alunos e oferecer suporte adicional quando necessário.
- **Adequação ao Contexto:** A priorização curricular deve levar em consideração o contexto específico da escola, da comunidade e dos alunos atendidos. Isso inclui considerar as políticas educacionais locais, as características demográficas dos estudantes, as demandas do mercado de trabalho e as necessidades específicas da comunidade escolar.

Ao aplicar esses princípios na prática educacional, os professores podem desenvolver currículos mais eficazes e relevantes, que atendam às necessidades individuais dos alunos, promovam a equidade educacional e estejam alinhados com as exigências do mundo contemporâneo.

AVALIAÇÃO DIAGNÓSTICA

Tomaremos como exemplo, para realizar uma avaliação diagnóstica eficaz no início do ano letivo em **uma turma de 3ª fase, lecionando o componente curricular de Ciências**, o professor deve seguir alguns passos importantes. Primeiramente, é essencial compreender que a avaliação diagnóstica tem como objetivo identificar o nível de conhecimento prévio dos alunos, suas habilidades e lacunas de aprendizagem. Isso fornecerá informações valiosas para orientar a priorização curricular posteriormente.



Passo a passo

- **Definição de Objetivos:** Antes de administrar a avaliação diagnóstica, o professor deve ter claro quais são os objetivos de aprendizagem essenciais para o ensino de Ciências no 6º e 7º ano. Isso pode incluir conceitos fundamentais em biologia, química, física e ciências da Terra, de acordo com as diretrizes curriculares e os padrões educacionais.
- **Seleção de Conteúdos/Habilidades:** Com base nos objetivos definidos, o professor deve selecionar uma variedade de conteúdos representativos que abranjam diferentes áreas da disciplina de Ciências. Isso pode incluir questões relacionadas a células, sistemas do corpo humano, fenômenos naturais, conceitos de energia, entre outros temas pertinentes.
- **Formato da Avaliação:** A avaliação pode ser composta por uma combinação de questões de múltipla escolha, questões abertas, problemas práticos e atividades experimentais simples. Dessa forma, é possível avaliar tanto o conhecimento conceitual quanto as habilidades práticas dos alunos.
- **Administração da Avaliação:** Durante a aplicação da avaliação, é importante criar um ambiente tranquilo e acolhedor para os alunos se sentirem confortáveis e concentrados. O professor pode explicar brevemente o propósito da avaliação e incentivar os alunos a fazer o melhor possível.

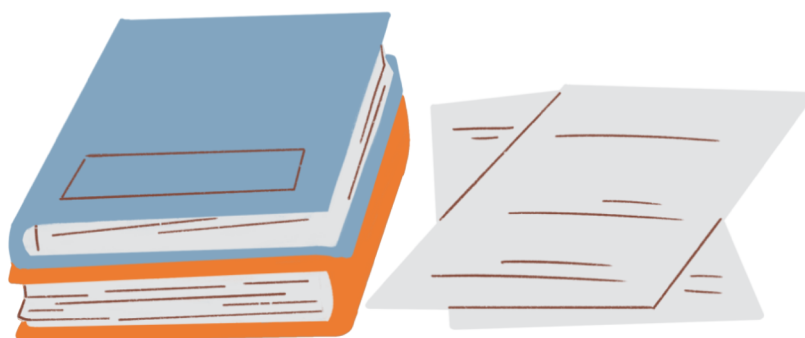
- **Análise dos Resultados:** Após a conclusão da avaliação, o professor deve analisar cuidadosamente os resultados, identificando padrões e tendências nas respostas dos alunos. Isso ajudará a determinar quais conceitos foram bem compreendidos, quais áreas precisam de reforço e quais lacunas de aprendizagem precisam ser abordadas.
- **Reflexão e Planejamento:** Com base na análise dos resultados, o professor pode refletir sobre suas práticas de ensino, identificar áreas de melhoria e planejar estratégias de ensino mais eficazes para abordar as necessidades específicas da turma. Isso inclui a priorização dos conteúdos que exigem maior atenção e a seleção de métodos de ensino adequados para engajar os alunos e promover um aprendizado significativo.

Ao seguir esses passos, o professor estará preparado para realizar uma avaliação diagnóstica abrangente e útil, que fornecerá insights valiosos para orientar o processo de ensino e aprendizagem ao longo do ano letivo.

Rubrica de Avaliação

A rubrica de avaliação é uma ferramenta essencial no processo educacional, proporcionando critérios claros e mensuráveis para avaliar o desempenho dos alunos. Sua importância reside na transparência que oferece, garantindo que os alunos compreendam claramente as expectativas e critérios de avaliação, promovendo assim um senso de equidade e justiça. Além disso, a rubrica orienta o ensino e a aprendizagem, fornecendo feedback construtivo e apoiando o desenvolvimento da autonomia dos alunos em seu processo de aprendizagem, essencial para promover uma cultura educacional centrada no aluno e no progresso acadêmico individual.

Na próxima página, trazemos um exemplo de uma avaliação diagnóstica para a 3ª Fase do ProSIC do componente Ciências. Após a avaliação, trazemos também a rubrica utilizada para a correção desta avaliação.



Avaliação Diagnóstica em Ciências para Turmas de 3ª Fase (6º e 7º Ano)

Nome: _____ Data: _____

Instruções: Por favor, responda às questões a seguir da melhor forma possível. Não se preocupe se não souber a resposta para alguma pergunta. Não é permitido conversar durante a avaliação. Lembre-se de preencher o cabeçalho com seu nome e a data.

- **Biologia:**

- a) O que são células e qual é sua função principal em organismos vivos?
- b) Cite dois exemplos de órgãos do corpo humano e descreva brevemente a função de cada um.

- **Química:**

- a) Explique o que é uma mistura e dê um exemplo.
- b) O que são ácidos e bases? Dê exemplos de substâncias ácidas e básicas encontradas em casa.

- **Física:**

- a) O que é energia e qual é sua principal fonte na Terra?
- b) Explique como funciona a gravidade e como ela influencia os movimentos dos objetos.

- **Ciências da Terra:**

- a) Descreva o ciclo da água, incluindo os processos de evaporação, condensação e precipitação.
- b) O que são os fenômenos atmosféricos e como eles afetam o clima e o tempo?

- **Aplicação Prática:** Você já observou algum fenômeno natural interessante recentemente? Descreva o que você viu e tente explicar o que aconteceu utilizando conceitos científicos que aprendemos até agora.

Tempo: Você terá 50 minutos para completar a avaliação. Escreva as respostas em uma folha do seu caderno.

Rubrica de Avaliação para Prova de Ciências - Turmas de 3ª Fase (6º e 7º Ano)

Critérios	Pontuação	Descrição
Biologia		
Compreensão do conceito de células		Demonstra compreensão clara do conceito de células e sua função em organismos vivos.
Identificação de órgãos do corpo humano		Identifica corretamente órgãos do corpo humano e descreve suas funções de forma precisa.
Química		
Explicação de misturas		Explica de forma clara o conceito de misturas e fornece um exemplo relevante.
Compreensão de ácidos e bases		Demonstra compreensão dos conceitos de ácidos e bases e fornece exemplos apropriados.
Física		
Definição de energia e fontes		Define energia corretamente e identifica suas principais fontes de forma precisa.
Compreensão do conceito de gravidade		Demonstra compreensão do conceito de gravidade e sua influência nos movimentos dos objetos.
Ciências da Terra		
Descrição do ciclo da água		Descreve de forma clara o ciclo da água, incluindo os processos de evaporação, condensação e precipitação.
Compreensão dos fenômenos atmosféricos		Demonstra compreensão dos fenômenos atmosféricos e sua influência no clima e no tempo.
Aplicação Prática		
Observação e explicação de fenômenos naturais		Descreve um fenômeno natural observado recentemente e explica sua ocorrência utilizando conceitos científicos adequados.
TOTAL		

Pontuação Total:

5: Excelente; 4: Bom; 3: Satisfatório; 2: Precisa de melhoria; 1: Insatisfatório

O QUE FAZER APÓS AVALIAR?

Após avaliar os alunos, é fundamental utilizar os resultados para orientar as próximas etapas do processo educacional. Com base nas informações coletadas durante a avaliação, os professores podem identificar áreas de força e fraqueza dos alunos, bem como suas necessidades individuais de aprendizagem. Com isso em mente, os educadores podem desenvolver planos de aula personalizados, adaptando o conteúdo e as estratégias de ensino para atender às necessidades específicas de cada aluno. Além disso, os resultados da avaliação podem ser compartilhados com os alunos e suas famílias, promovendo uma comunicação transparente e colaborativa para apoiar o progresso acadêmico dos estudantes. Por fim, os professores podem utilizar os resultados da avaliação como feedback valioso para ajustar suas práticas de ensino, buscando continuamente melhorias e garantindo uma experiência educacional mais eficaz e significativa para todos os alunos.

Passo a passo

- **Identificação dos Objetivos de Aprendizagem Essenciais:** Antes de tudo, os professores devem revisar cuidadosamente os objetivos de aprendizagem estabelecidos para o currículo de seus componentes nas turmas que estão ensinando. Esses objetivos fornecerão a base para determinar quais conteúdos são essenciais para serem priorizados durante o ano letivo. É importante garantir que os objetivos selecionados sejam claros, específicos e alinhados com as diretrizes curriculares.
- **Avaliação da Relevância e Importância de Cada Objetivo:** Com os resultados da avaliação diagnóstica em mãos, os professores podem avaliar a relevância e importância de cada objetivo de aprendizagem em relação ao nível de conhecimento atual dos alunos. Isso envolve identificar áreas que requerem mais atenção e reforço, bem como considerar a progressão natural do aprendizado ao longo do ano letivo.
- **Colaboração com Colegas e Outros Profissionais da Educação:** Por fim, os professores podem colaborar ativamente com colegas de equipe e outros profissionais da educação para enriquecer o processo de priorização curricular. Compartilhar ideias, recursos e estratégias de ensino pode garantir uma abordagem integrada e coerente para o ensino de Ciências. Essa colaboração também promove o desenvolvimento profissional contínuo e o compartilhamento de melhores práticas entre os educadores.

UMA POSSÍVEL PRIORIZAÇÃO

A equipe do Programa Sergipe na Idade Certa tem o prazer de apresentar uma **sugestão de priorização curricular** que serve como base tanto para embasar a avaliação diagnóstica quanto para orientar as habilidades a serem desenvolvidas ao longo do ano letivo nas Fases do programa. Esta priorização foi cuidadosamente elaborada utilizando os códigos do **Currículo de Sergipe**, garantindo alinhamento com as diretrizes educacionais do estado. Ao seguir essa sugestão de priorização, os professores poderão direcionar seus esforços de ensino de forma mais eficaz, abordando os conteúdos essenciais e promovendo o desenvolvimento acadêmico dos alunos de maneira consistente e significativa. Esta abordagem integrada e alinhada com o currículo oficial visa aprimorar a qualidade da educação oferecida aos estudantes, contribuindo para o alcance dos objetivos do Programa Sergipe na Idade Certa e para o sucesso escolar de todos os alunos.

Abaixo, inserimos os códigos do Currículo de Sergipe que correspondem às habilidades que o Programa sugere como prioritárias para cada Fase. O Currículo de Sergipe pode ser acessado [clikando aqui](#).

1ª FASE 3º ANO

Clique aqui para acessar o Currículo de Sergipe



COMPONENTE CURRICULAR	CÓDIGOS
LÍNGUA PORTUGUESA	EF03LP02, EF03LP04, EF03LP05, EF03LP06, EF03LP07, EF03LP08, EF03LP09, EF03LP10, EF03LP11, EF03LP12, EF03LP13, EF03LP14, EF03LP18, EF03LP19, EF03LP20, EF03LP21, EF03LP24, EF03LP25, EF03LP26
MATEMÁTICA	EF03MA01SE, EF03MA01, EF03MA03, EF03MA05, EF03MA03SE, EF03MA08, EF03MA04SE, EF03MA10, EF03MA11, EF03MA14, EF03MA15, EF03MA18, EF03MA19, EF03MA20, EF03MA22, EF03MA23, EF03MA24, EF03MA25
GEOGRAFIA	EF03GE01, EF03GE02, EF03GE04, EF03GE05, EF03GE1SE, EF03GE07, EF03GE08, EF03GE09

COMPONENTE CURRICULAR	CÓDIGOS
HISTÓRIA	EF03HI03, EF03HI05, EF03HI06, EF03HI08, EF03HI10, EF03HI12
CIÊNCIAS	EF03CI03, EF03CI04, EF03CI07, EF03CI08, EF03CI10
ARTE	EF15AR01, EF15AR02, EF15AR04, EF15AR06, EF15AR08, EF15AR14, EF15AR17, EF15AR18, EF15AR25, EF15AR26
EDUCAÇÃO FÍSICA	EF35EF01, EF35EF03, EF35EF05, EF35EF06, EF35EF03SE, EF35EF07, EF35EF09, EF35EF10, EF35EF13, EF35EF15
ENSINO RELIGIOSO	EF03ER01, EF03ER03, EF03ER05

2ª FASE

4º ANO E 5º ANO

Clique aqui para acessar o Currículo de Sergipe



COMPONENTE CURRICULAR	CÓDIGOS
LÍNGUA PORTUGUESA	EF04LP02, EF04LP04, EF05LP03, EF04LP05, EF05LP04, EF04LP06, EF05LP05, EF05LP08, EF04LP07, EF04LP09, EF04LP11, EF05LP11, EF04LP12, EF04LP14, EF05LP15, EF04LP16, EF05LP17, EF04LP19, EF04LP24, EF04LP25, EF05LP18, EF05LP20, EF05LP23, EF05LP26, EF05LP28, EF35LP03, EF35LP04, EF35LP05, EF35LP07, EF35LP09, EF35LP11, EF35LP15, EF35LP16, EF35LP20, EF35LP21, EF35LP23, EF35LP27, EF35LP28, EF35LP29, EF35LP31

COMPONENTE CURRICULAR	CÓDIGOS
MATEMÁTICA	EF04MA01SE, EF05MA01, EF04MA02, EF04MA02SE, EF04MA03, EF04MA04, EF05MA04SE, EF04MA05, EF04MA06, EF04MA07, EF04MA08, EF05MA09, EF04MA09, EF04MA04SE, EF05MA06, EF05MA03, EF04MA13, EF04MA09SE, EF04MA15, EF05MA10, EF05MA11, EF04MA16, EF05MA14, EF04MA17, EF05MA17, EF04MA18, EF04MA19, EF05MA19, EF04MA22, EF04MA25, EF05MA22, EF05MA24, EF05MA25
GEOGRAFIA	EF04GE01, EF05GE01, EF04GE04, EF04GE05, EF05GE03, EF04GE07, EF05GE05, EF05GE06, EF04GE09, EF05GE08, EF04GE10, EF05GE09, EF04GE11, EF05GE11, EF05GE12
HISTÓRIA	EF04HI01, EF04HI04, EF04HI06, EF04HI08, EF04HI09, EF04HI10, EF05HI01, EF05HI03, EF05HI04, EF05HI07, EF05HI08, EF05HI10
CIÊNCIAS	EF05CI02, EF05CI04, EF04CI03, EF04CI04, EF04CI08, EF05CI03SE, EF05CI06, EF05CI07, EF05CI08, EF04CI09, EF05CI10, EF05CI11, EF05CI12, EF04CI11
ARTE	EF15AR01, EF15AR02, EF15AR03, EF15AR04, EF15AR06, EF15AR07, EF15AR08, EF15AR09, EF15AR12, EF15AR14, EF15AR15, EF15AR17, EF15AR18, EF15AR21, EF15AR25, EF15AR26
EDUCAÇÃO FÍSICA	EF35EF01, EF35EF03, EF35EF05, EF35EF06, EF35EF03SE, EF35EF07, EF35EF09, EF35EF10, EF35EF13, EF35EF15
ENSINO RELIGIOSO	EF04ER01, EF04ER02, EF04ER04, EF04ER05, EF04ER07, EF05ER01, EF05ER03, EF05ER05, EF05ER06

3ª FASE

6º ANO E 7º ANO

Clique aqui para acessar o Currículo de Sergipe



COMPONENTE CURRICULAR	CÓDIGOS
LÍNGUA PORTUGUESA	<p>EF69LP03, EF69LP04, EF69LP05, EF69LP07, EF69LP12, EF69LP15, EF69LP18, EF69LP19, EF69LP26, EF69LP27, EF69LP30, EF69LP31, EF69LP34, EF69LP38, EF69LP39, EF69LP41, EF69LP44, EF69LP47, EF69LP48, EF69LP53, EF69LP55, EF69LP56;</p> <p>EF06LP01, EF06LP02, EF06LP04, EF06LP05, EF06LP06, EF06LP09, EF06LP12, EF07LP01, EF07LP03, EF07LP06, EF07LP07, EF07LP10, EF07LP11, EF07LP12, EF67LP03, EF67LP07, EF67LP15, EF67LP17, EF67LP25, EF67LP28, EF67LP29, EF67LP36, EF67LP38.</p>
MATEMÁTICA	<p>EF06MA01, EF06MA03, EF06MA02SE, EF07MA02SE, EF07MA04, EF06MA07, EF06MA08, EF07MA08, EF07MA12, EF07MA04SE, EF07MA05SE, EF06MA11, EF07MA12, EF07MA04SE, EF07MA05SE, EF06MA13, EF07MA01SE, EF07MA06SE, EF07MA13, EF07MA17, EF07MA18, EF06MA18, EF07MA14SE, EF06MA19, EF06MA20, EF07MA27, EF07MA13SE, EF07MA24, EF06MA24, EF06MA25, EF07MA30, EF07MA31, EF07MA32, EF06MA31, EF06MA32, EF06MA33, EF07MA34, EF07MA35, EF07MA36.</p>

COMPONENTE CURRICULAR	CÓDIGOS
CIÊNCIAS	EF06CI01, EF06CI01SE, EF06CI02, EF07CI01, EF07CI02, EF07CI03, EF06CI05, EF06CI06, EF06CI07, EF06CI10, EF07CI07, EF07CI10, EF07CI01SE, EF06CI12, EF06CI13, EF07CI13, EF07CI14
GEOGRAFIA	EF06GE2SE, EF06GE5, EF06GE6, EF06GE4SE, EF06GE5SE, EF06GE10, EF06GE11, EF06GEE13, EF06GE6SE, EF07GE1, EF07GE1SE, EF07GE3, EF07GE2SE, EF07GE3SE, EF07GE6, EF07GE8, EF07GE10, EF07GE6SE, EF07GE12
HISTÓRIA	EF06HI01, EF06HI02, EF06HI01SE, EF06HI03, EF06HI09, EF06HI12, EF06HI14, EF06HI17, EF06HI19, EF07HI01, EF07HI03, EF07HI05, EF07HI07, EF07HI02SE, EF07HI02SE, EF07HI13, EF07HI15
EDUCAÇÃO FÍSICA	EF67EF01, EF67EF02SE, EF67EF03, EF67EF04, EF67EF05SE, EF67EF06SE, EF67EF08, EF67EF10, EF67EF11, EF67EF13, EF67EF14, EF67EF15, EF67EF16, EF67EF18, EF67EF19
LÍNGUA INGLESA	EF06LI04, EF06LI05, EF06LI08, EF06LI09, EF06LI10, EF06LI11, EF06LI15, EF06LI18, EF06LI19, EF06LI20, EF06LI21, EF06LI23, EF06LI24, EF06LI26, EF07LI02, EF07LI03, EF07LI06, EF07LI07, EF07LI09, EF07LI10, EF07LI11, EF07LI15, EF07LI17, EF07LI18, EF07LI19, EF07LI21
ARTE	EF69AR01, EF69AR01SE, EF69AR04, EF69AR05, EF69AR10, EF69AR13, EF69AR14, EF69AR16, EF69AR20, EF69AR23, EF69AR24, EF69AR02SE, EF69AR26, EF69AR27, EF69AR29, EF69AR30, EF69AR31, EF69AR33, EF69AR34, EF69AR35
ENSINO RELIGIOSO	EF06ER01, EF06ER05, ER06ER06, ER07ER01, EF07ER03, ER07ER04, ER07ER05, ER07ER08.

4ª FASE

8º ANO E 9º ANO

Clique aqui para acessar o Currículo de Sergipe



COMPONENTE CURRICULAR	CÓDIGOS
LÍNGUA PORTUGUESA	EF08LP05, EF08LP06, EF08LP08, EF08LP13, EF09LP01, EF09LP03, EF09LP04, EF09LP07, EF09LP11, EF09LP12, EF89LP02, EF89LP12, EF89LP13, EF89LP15, EF89LP24, EF89LP26, EF89LP33, EF89LP36, EF89LP37
MATEMÁTICA	EF08MA01, EF09MA02SE, EF09MA04, EF09MA01SE, EF09MA02, EF08MA02, EF08MA03SE, EF08MA04, EF09MA05, EF08MA06, EF08MA07, EF08MA08, EF08MA12, EF08MA13, EF09MA06, EF08MA09, EF09MA09, EF08MA14, EF09MA10, EF09MA12, EF09MA13, EF09MA14, EF08MA19, EF08MA20, EF09MA19, EF08MA22, EF08MA25, EF09MA11SE, EF09MA20, EF09MA21, EF09MA22

COMPONENTE CURRICULAR	CÓDIGOS
CIÊNCIAS	EF08CI01, EF08CI01SE, EF08CI04, EF08CI05, EF09CI01SE, EF09CI03, EF09CI02SE, EF08CI08, EF08CI09, EF08CI10, EF09CI08, EF09CI09, EF09CI10, EF09CI13, EF09CI14, EF09CI15
GEOGRAFIA	EF08GE1, EF08GE3, EF08GE5, EF08GE7, EF08GE2SE, EF08GE9, EF08GE10, EF08GE12, EF08GE14, EF08GE15, EF08GE17, EF08GE19, EF08GE20, EF08GE22, EF09GE1, EF09GE3, EF09GE5, EF09GE6, EF09GE08, EF09GE9, EF09GE11, EF09GE13, EF09GE15, EF09GE16, EF09GE18
HISTÓRIA	EF08HI01, EF08HI03, EF08HI06, EF08HI08, EF08HI13, EF08HI19, EF08HI20, EF08HI26, EF09HI01, EF09HI02, EF09HI03, EF09HI01SE, EF09HI04, EF09HI06, EF09HI09, EF09HI13
EDUCAÇÃO FÍSICA	EF89EF01, EF89EF01SE, EF89EF04, EF89EF05, EF89EF07, EF89EF02SE, EF89EF10, EF89EF11, EF89EF12, EF89EF15, EF89EF16, EF89EF17, EF89EF18, EF89EF19, EF89EF21
LÍNGUA INGLESA	EF08LI05, EF08LI07, EF08LI08, EF08LI11, EF08LI13, EF08LI14, EF08LI15, EF08LI16, EF08LI17, EF08LI18, EF09LI05, EF09LI07, EF09LI08, EF09LI12, EF09LI13, EF09LI14, EF09LI15, EF09LI16, EF09LI17
ARTE	EF69AR01, EF69AR01SE, EF69AR04, EF69AR05, EF69AR10, EF69AR13, EF69AR14, EF69AR16, EF69AR20, EF69AR23, EF69AR24, EF69AR02SE, EF69AR26, EF69AR27, EF69AR29, EF69AR30, EF69AR31, EF69AR33, EF69AR34, EF69AR35
ENSINO RELIGIOSO	EF08ER02, ER08ER03, ER08ER06, ER09ER01, ER09ER03, ER09ER06, ER09ER07

E O MATERIAL DO PROSIC?

O material do ProSIC adota uma abordagem pedagógica integradora, fundamentada na leitura de texto e resolução de atividades com base em um tema central. Essa metodologia visa proporcionar uma experiência de aprendizagem mais significativa e contextualizada para os alunos, promovendo uma visão interdisciplinar do conhecimento.

Dentro desse contexto, o tema integrador serve como ponto de partida para o desenvolvimento das atividades em todos os componentes curriculares, o que permite uma conexão mais orgânica entre os diferentes componentes curriculares.

Dentro dessa perspectiva, vamos considerar o tema integrador "**O Jovem e o Mundo do Trabalho**", presente no material da Fase 3 e Fase 4. Este tema servirá como ponto de partida para o desenvolvimento das atividades em todas as disciplinas, promovendo uma visão abrangente sobre as questões relacionadas ao ingresso dos jovens no mercado de trabalho.

No material do ProSIC, cada componente curricular oferece leituras e propõe atividades que estão relacionadas ao tema integrador. Por exemplo, em **Língua Portuguesa**, os alunos podem ler textos que abordam diferentes perspectivas sobre carreira e trabalho, enquanto em **Matemática**, eles podem explorar gráficos e estatísticas relacionados ao mercado de trabalho. Em **Ciências**, podem estudar questões como saúde ocupacional e tecnologias emergentes, e em **Geografia** e **História**, podem analisar as transformações socioeconômicas e culturais ligadas ao mundo do trabalho, e assim por diante.

Sugerimos que o material do ProSIC seja utilizado como um suporte complementar às aulas, em vez de ser seguido rigidamente como um guia. Embora o material de orientação do ProSIC inclua uma priorização curricular pré-estabelecida, que oferece uma estrutura útil para o planejamento das atividades, entendemos que cada contexto educacional e grupo de alunos pode ter necessidades específicas. Portanto, acreditamos que os educadores devem ter a liberdade de adaptar e personalizar as atividades do ProSIC de acordo com as características e interesses de seus alunos, aproveitando as leituras e atividades propostas como recursos valiosos para enriquecer o processo de ensino e aprendizagem.

VAMOS VER NA PRÁTICA

5. Pense de novo no reúso da água: há alguma ação que você e sua família podem fazer para reusar a água que vocês consomem? Cite algumas delas.

Agora você vai fazer o seguinte: veja na página 35 de matemática quais os tipos de lâmpadas que são mais econômicas. Depois disso você vai fazer um levantamento de quantas lâmpadas de cada tipo sua casa tem.

6. De acordo com o que você observou, sua casa gasta muita ou pouca energia? O que você sugeriria à sua família pra diminuir esse valor?



Estamos quase prontos para produzir um mini-relatório sobre a coleta do lixo, uso da água e economia de energia da nossa casa. Só que antes nós queríamos dar umas dicas de como escrever melhor esse tipo de texto. Veja só!

OLHA ESSA...

1 - Quando escrevemos um relatório, precisamos mostrar FATOS, ou seja, informações da realidade de que estamos falando.

2 - Sempre dê um título às imagens ou tabelas que você usa.

De acordo com a imagem¹ que mostra a PARTICIPAÇÃO DAS REGIÕES NO TOTAL DE RSU (RESÍDUOS SÓLIDOS URBANOS) COLETADOS², percebemos que a Região Norte do Brasil³ coletou 6,5% dos resíduos⁴ (do lixo) em 2017 e que houve um crescimento dessa coleta para 6,6% em 2018. Esse índice é considerado muito baixo, pois 93,4% do lixo produzido nessa região é jogado nas ruas, o que polui, suja e deixa as cidades com aspecto de sujo. Acreditamos⁵ que as pessoas podiam se conscientizar e jogar os lixos nos locais adequados, como lixeiras, e os governos podiam incentivar os cidadãos a jogarem o lixo nos locais corretos, podiam também distribuir mais lixeiras nas ruas e criar programas para reciclar os materiais⁶.

3 - Atenção às palavras que precisam ser escritas com letras maiúscula, como os nomes próprios. Lembra? Nomes de pessoas, países, cidades, bairros por exemplo.

4 - Se você achar que alguma palavra é pouco usual (ou seja, pouco usada pelas pessoas) você pode explicar ou escrever um sinônimo dessa palavra. Sinônimos são palavras que significam a mesma coisa, como: COMEÇAR - INICIAR; MENINO - GAROTO; RÁPIDO - VELOZ.

5 - Você pode escrever na segunda pessoa do plural (NÓS, por exemplo, NÓS ESTAMOS), pois gera mais impessoalidade, ou seja, mesmo que o texto tenha sido escrito por você, usar o NÓS dá mais credibilidade.

6 - No final do seu relatório, você pode dar sugestões de melhorias para o problema encontrado.

Programa Sergipe na Idade Certa

Na página destacada do material do ProSIC, cujo tema integrado é **sustentabilidade**, sobre a elaboração de relatórios, os alunos desenvolvem a habilidade EF69LP29 de refletir sobre os gêneros de divulgação científica e suas características linguísticas. Isso amplia suas habilidades na produção e revisão de textos como artigos, relatórios e outros, visando uma comunicação eficaz de informações científicas para diferentes públicos.

Já nesta página, cujo tema é **tecnologias**, os estudantes são guiados a adaptar diferentes tipos de exercícios físicos às condições cotidianas disponíveis, como infraestrutura, recursos econômicos e materiais. Isso é alcançado ao oferecer sugestões práticas e alternativas para a prática de atividades físicas, levando em consideração as limitações e recursos presentes no ambiente em que se encontram. Dessa forma, os alunos desenvolvem a capacidade de modificar e ajustar os exercícios de acordo com as circunstâncias, promovendo a inclusão e a acessibilidade na prática de atividades físicas em diversos contextos, conforme a habilidade EF89EF02SE.

EDUCAÇÃO FÍSICA

Você já parou para pensar na importância do tempo?



OLHA ESSA...

O melhor presente é o tempo presente, por isso é preciso aproveitá-lo bem. Há uma ciência para utilizar o tempo, e não se trata de fazer as coisas correndo, mas de não desperdiçar com coisas sem sentido. Para viver bem, é preciso saber usar o tempo, pois é nele que construímos a nossa vida. Cada momento de nossa existência tem consequências nesta vida e na eternidade. Por isso, não podemos ficar "matando o tempo", porque seria o mesmo que estar matando a nossa vida aos poucos. O trabalho mais importante é este que você está fazendo agora; o dia mais importante da vida é este que você está vivendo hoje; o tempo mais importante é o agora.

Alguns me perguntam como consigo fazer tantas coisas, e a resposta é simples: se não perder tempo, pode-se para fazer tudo que é importante. É claro que precisamos priorizar as atividades. Viver é como escrever um livro, cujas páginas são nossos atos, palavras, intenções e pensamentos. As coisas pequenas, mas vividas com amor, assumem um valor elevado; enquanto muitos momentos, aparentemente brilhantes, são comparáveis às bolhas de sabão.

Saber aproveitar o tempo

Para você perceber o valor de um ano, pergunte a um estudante que repeliu de ano. Para perceber o valor de um mês, pergunte para uma mãe que teve o seu bebê prematuramente. Para você perceber o valor de uma semana, pergunte a um editor de jornal semanal. Para perceber o valor de uma hora, pergunte aos namorados que estão esperando para se encontrar. Para você perceber o valor de um minuto, pergunte a uma pessoa que perdeu o ônibus. Para perceber o valor de um segundo, pergunte a uma pessoa que conseguiu evitar um acidente. Para você perceber o valor de um milésimo de segundo, pergunte a alguém que conquistou a medalha de ouro em uma Olimpíada.

Disponível em: <https://formacao.cancaonova.com/atualidade/comportamento/voce-ja-parou-para-pensar-na-importancia-tempo/>. Acesso em: 26 jul. 2020 (adaptado).

PRODUÇÃO DE TEXTO

E você, como tem utilizado seu tempo? Como anda sua rotina nesse tempo que não está frequentando a escola? Que tal compartilhar conosco sua rotina?

	O QUE EU FAÇO	O QUE GOSTARIA DE FAZER
MANHÃ		
TARDE		
NOITE		

Programa Sergipe na Idade Certa

POR FIM...

É importante ressaltar que os Cadernos do ProSIC são concebidos como um recurso complementar para auxiliar no ensino e na aprendizagem, proporcionando suporte adicional aos educadores e estudantes. Embora a capa do caderno possa indicar que é destinado ao primeiro semestre, isso não limita sua utilização ao longo do ano letivo. Os professores têm a liberdade de incorporar o material do ProSIC em sua prática pedagógica durante todo o ano, adaptando-o conforme necessário para atender às necessidades de aprendizagem de seus alunos.

É importante notar que existem dois temas integradores no caderno que podem estar desatualizados, como "Coronavírus" e "Vacinação". Estes temas foram abordados durante a pandemia, refletindo o contexto sociocultural e educacional específico daquele período. No entanto, mesmo que os temas não estejam mais tão pertinentes, os textos e exercícios contidos no caderno ainda podem ser utilizados de forma eficaz para desenvolver habilidades previstas no Currículo de Sergipe. Os conteúdos abordados nesses temas podem ser adaptados ou complementados com outros materiais para garantir a relevância e a atualização do ensino, mantendo o foco no desenvolvimento das competências e habilidades dos alunos. Assim, o caderno do ProSIC permanece uma ferramenta valiosa para enriquecer o processo de ensino e aprendizagem, independentemente das mudanças de contexto ou do período específico de sua criação.

Clique aqui para acessar o Currículo de Sergipe



Clique aqui para acessar os Cadernos de Atividades do ProSIC



Clique aqui para acessar a Priorização Curricular de Sergipe (feita para atender as atividades durante a pandemia da covid-19)

